

What Qobo senses  
is what  
Qobo does

# Qobo



Qobo Handbuch



### 繁體中文

如果您需要繁體版的“快速入門指南”，可以訪問我們的網站。



### 日本語

クイックスタートガイドの日本語版が必要な場合は、当社のウェブサイトをご覧ください。



### 한국어

퀵스타트 가이드의 한국어 버전이 필요하다면 당사 웹사이트를 방문하십시오.



### ةيبرعلا

، عيرسلا عدبلا ليلد نم ةيبرع ةخسن ىلا ةج احب تنك اذا  
ينورتكلال ان عقوم قرايز كنكم يف.



### Français

Si vous avez besoin d'une version française du Guide de démarrage rapide, vous pouvez visiter notre site Web.



### Deutsch

Wenn Sie die deutsche Version der Kurzanleitung benötigen, können Sie unsere Website besuchen.



### русский

Если вам нужна русская версия Краткое руководство, вы можете посетить наш веб-сайт.



### Español

Si necesita la Guía de inicio rápido en español, puede visitar nuestro sitio web.



### Nederlands

Als u een Nederlandse versie van de snelstartgids nodig hebt, kunt u onze website bezoeken.



<http://www.robobloq.com/qobo/um>

# Übersicht

1. Teileliste.....	02
2. Über Qobo	
2.1 Kurzbeschreibung.....	05
2.2 Produktübersicht.....	06
2.3 Spezifikationen.....	07
2.4 Über die Batterie.....	07
2.5 Übersicht der Programmierkarten.....	08
3. Anleitung	
3.1 Spielmodus (14 Missionen).....	14
3.1 Freier Modus (2 Missionen).....	43
4. FAQs.....	48
5. Produktgarantie.....	49
6. Kontakt nach dem Kauf.....	53



# Teileliste





Oobo X 1



USB Ladekabel X 1



Spielplan X 1



Programmierkarten X 30



Spielbuch X 1



## Über Qobo

The logo for Qobo, consisting of the word "Qobo" in a simple, rounded font, is centered on a yellow banner that looks like a piece of tape or a label attached to the top of a brown frame.

## Kurzbeschreibung

Qobo ist ein STEM Bildungsprogramm und interaktiver Unterhaltungsroboter für Kinder im Alter von drei bis acht Jahren. Die kartenbasierte Programmierarchitektur und das spielerische Tutorial sorgen nicht nur für Freude bei den Kindern, sondern trainieren auch ihr logisches Denken und ihre praktischen Fähigkeiten. Smart Snail ist einfach zu bedienen, intuitiv und bildschirmfrei.





Was passiert, wenn Sie den Roboter schütteln? (Der Roboter ist mit einem eingebauten Kreiselpositionssensor ausgestattet)

Kompatibel mit den gängigsten Baustein-Spielzeugen.

## Produktübersicht

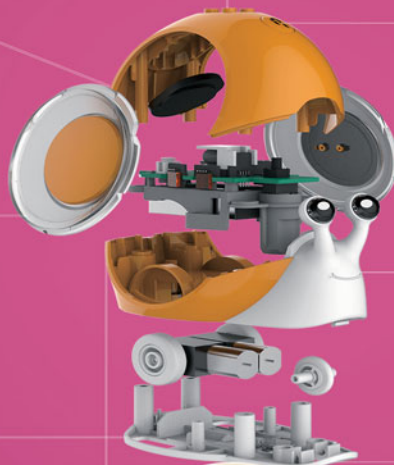
Lautsprecher



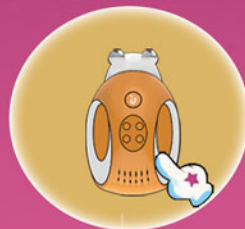
Farbig-leuchtendes  
Schneckenhaus



Ein- / Ausschaltknopf



USB Anschluss. Zum Laden oder Aktualisieren der Software.



Die Starttaste. Wird sie gedrückt,  
beginnt die Schnecke,  
die Kartenanweisungen zu lesen.



Interaktiver Touch-Mund.  
Berührung bringt ihn zum Lachen.



Programmierkarten-Erkennungssensor





## Spezifikationen

Produktmaße	94.6 x 61.5 x 75 mm
Batterie	1,100 mAh
Geeignete Umgebungstemperatur	-10°C bis +40°C
USB Anschluss	Micro USB Anschluss
Betriebsspannung	3V bis 4.1V
Betriebsstrom	300 mA
Gewicht	160g

## Über die Batterie

Bei voller Ladung kann der Roboter bis zu drei Stunden laufen.

Es gibt zwei Ladeverfahren. Die erste Methode besteht darin, den Roboter über das USB-Ladekabel mit einem Computer zu verbinden und ihn für etwa zwei Stunden zu laden. Die andere Methode besteht darin, den Roboter über das USB-Ladekabel mit einem Mobiltelefonadapter zu verbinden und ihn für etwa zwei Stunden aufzuladen.

Wenn die Batterie schwach ist, fordert Sie der Roboter automatisch auf, ihn rechtzeitig zu laden. Ladeanzeige: Das rote Licht blinkt während des Ladevorgangs und das grüne Licht ist nach Beendigung des Ladevorgangs immer eingeschaltet.

## Übersicht der Programmierkarten



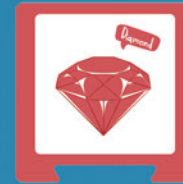
### Startkarte: freier Modus

Der Roboter aktiviert den freien Modus und beginnt die erste Programmierkarte zu lesen.



### Startkarte: Spielmodus

Der Roboter aktiviert den Spielmodus und geht einen Schritt vorwärts.



### Zielkarte

Der Roboter stoppt und das Spiel endet.



### Geradeaus

Der Roboter bewegt sich einen Schritt in die aktuelle Richtung vorwärts.



### Rechtskurve

Der Roboter dreht sich um 90 Grad nach rechts und geht dann einen Schritt vorwärts.



### Linkskurve

Der Roboter dreht sich um 90 Grad nach links und geht dann einen Schritt vorwärts.



**Polizeikarte**

Der Roboter gibt wiederholt eine Sirene wieder und geht dann einen Schritt vorwärts. Diese Karte sollte direkt nach dem Start gelegt werden.



**Zugkarte**

Der Roboter gibt wiederholt eine Zugpfeife wieder und geht dann einen Schritt vorwärts. Diese Karte sollte direkt nach dem Start gelegt werden.



**Tanzkarte A**

Der Roboter singt und tanzt und bewegt sich danach einen Schritt vorwärts. (Melodie A)



**Tanzkarte B**

Der Roboter singt und tanzt und bewegt sich danach einen Schritt vorwärts. (Melodie B)



**Lichtkarte: Rot**

Der Roboter leuchtet rot und geht dann einen Schritt vorwärts.



**Lichtkarte: Orange**

Der Roboter leuchtet orange und geht dann einen Schritt vorwärts.



**Lichtkarte: Gelb**

Der Roboter leuchtet gelb und geht dann einen Schritt vorwärts.



**Lichtkarte: Grün**

Der Roboter leuchtet grün und geht dann einen Schritt vorwärts.



**Lichtkarte: Indigo**

Der Roboter leuchtet dunkelblau und geht dann einen Schritt vorwärts.



**Lichtkarte: Blau**

Der Roboter leuchtet hellblau und geht dann einen Schritt vorwärts.



**Lichtsarte: Violett**

Der Roboter leuchtet violett und geht dann einen Schritt vorwärts.



**Flusskarte**

Der Roboter muss diese Karte meiden, da er sonst ertrinken würde.







### Apfelkarte

Der Roboter nimmt einen Apfel auf und bewegt sich einen Schritt nach vorne. Ist die folgende Karte eine Bedingungskarte, dreht er nach rechts, ansonsten bewegt er sich geradeaus.



### Bananenkarte

Der Roboter nimmt eine Banane auf und bewegt sich einen Schritt nach vorne. Ist die folgende Karte eine Bedingungskarte, dreht er nach links, ansonsten bewegt er sich geradeaus.



### Bedingungskarte

Hat der Roboter einen Apfel aufgenommen, dreht er sich 90 Grad nach rechts und bewegt sich einen Schritt nach vorne. Hat der Roboter eine Banane aufgenommen, dreht er sich 90 Grad nach links und bewegt sich einen Schritt nach vorne.



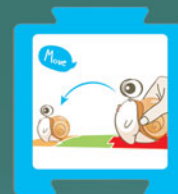
### Zufallskarte

Der Roboter nimmt nach dem Zufallsprinzip einen Apfel oder eine Banane auf und bewegt sich dann einen Schritt nach vorne. Hat der Roboter einen Apfel aufgenommen, dreht er sich 90 Grad nach rechts und bewegt sich einen Schritt nach vorne. Hat der Roboter eine Banane aufgenommen, dreht er sich 90 Grad nach links und bewegt sich einen Schritt nach vorne.



### Berührungskarte

Der Roboter stoppt und wartet auf die Berührung seines Gesichts durch den Spieler. Danach bewegt er sich einen Schritt nach vorne.



### Hilfe-Karte

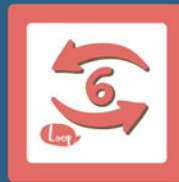
Der Roboter stoppt und wartet, bis der Spieler mit ihm eine Karte überspringt und bewegt sich dann einen Schritt nach vorne.





#### Schleifenkarte: 3-fach

Diese Karte wird in Verbindung mit der Endschleifenkarte verwendet. Wenn diese Karte verwendet wird, wird die Anweisung zwischen beiden Karten drei mal wiederholt. Diese Karte kann nur im freien Modus verwendet werden.



#### Schleifenkarte: 6-fach

Diese Karte wird in Verbindung mit der Endschleifenkarte verwendet. Wenn diese Karte verwendet wird, wird die Anweisung zwischen beiden Karten sechs mal wiederholt. Diese Karte kann nur im freien Modus verwendet werden.



#### Endschleifenkarte

Diese Karte wird in Verbindung mit den Schleifenkarten 3-fach und 6-fach verwendet. Sie beendet die Wiederholungen der Befehle. Diese Karte kann nur im freien Modus verwendet werden.





## Benutzung

## Schritt 1



Schalte den Roboter ein.  
Der Knopf dafür befindet sich  
am Boden der Schnecke.

## Schritt 2



Wähle eine Mission und  
platziere die Karten.

## Schritt 3



Stelle den Roboter auf die Start-Karte.

## Schritt 4



Drücke den Start-Knopf.





Am Fuße der Chinesischen Mauer ist ein Rubin versteckt. Du darfst nur Geradeaus-Karten verwenden, um den Edelstein zu erreichen.

Nutze so viele Karten, wie du möchtest, aber jede der untenstehenden Karten mindestens ein mal, um die Mission zu erfüllen.



Spielmodus-Karte



Zielkarte



Geradeaus



Roboblog



Eine Lösung zu Mission 1. (Nur zu deiner Information)

Noch ein Weg

Robbloq

F E D C B A

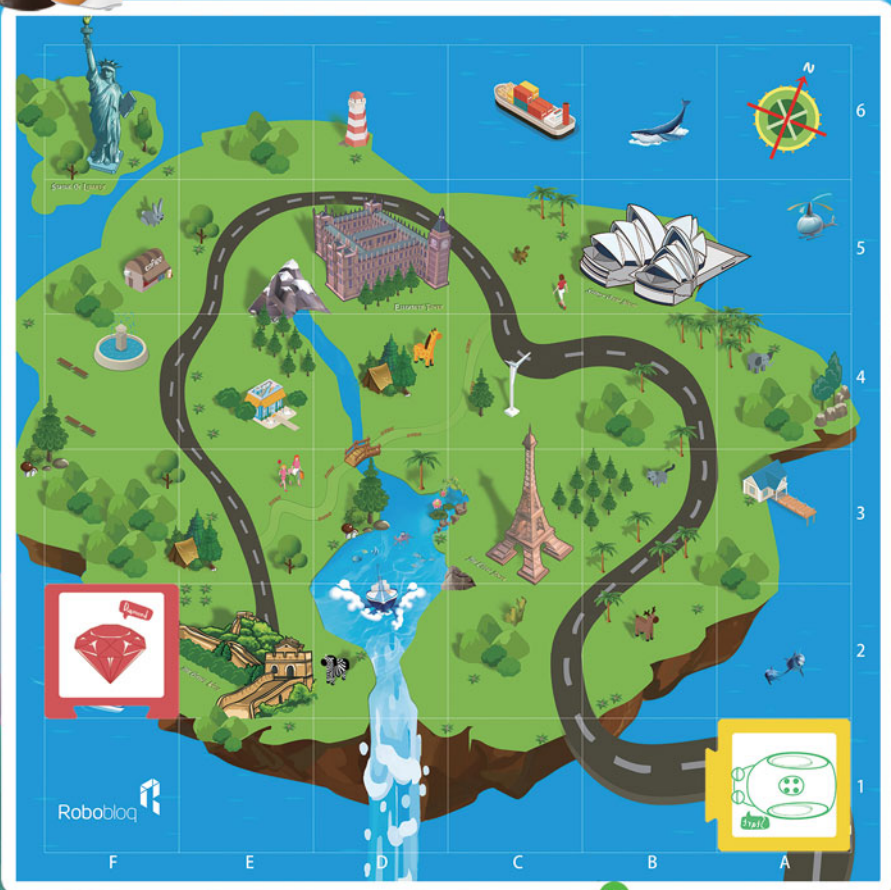
F E D C B A







Der Rubin ist links unten neben der Chinesischen Mauer versteckt. Du darfst nur die Vorwärts- und Rechtskurven-Karten verwenden, um dein Ziel und den Edelstein zu erreichen.



Robobloq

Nutze so viele Karten, wie du möchtest, aber jede der untenstehenden Karten mindestens ein mal, um die Mission zu erfüllen.



Geradeaus



Rechtskurve



Spielmoduskarte



Zielkarte

Mission 2

Eine Lösung zu Mission 2. (Nur zu deiner Information)

Noch ein Weg

Grid coordinates (Column, Row):

- 6: Statue of Liberty, Lighthouse, Boat, Whale, Compass
- 5: Statue of Liberty, Lighthouse, Boat, Whale, Compass
- 4: Statue of Liberty, Lighthouse, Boat, Whale, Compass
- 3: Statue of Liberty, Lighthouse, Boat, Whale, Compass
- 2: Statue of Liberty, Lighthouse, Boat, Whale, Compass
- 1: Statue of Liberty, Lighthouse, Boat, Whale, Compass

Legend:

- F: Blue arrow pointing up
- E: Yellow arrow pointing left
- D: Yellow arrow pointing left
- C: Yellow arrow pointing left
- B: Yellow arrow pointing left
- A: Green robot icon

Grid coordinates (Column, Row):

- 6: Statue of Liberty, Lighthouse, Boat, Whale, Compass
- 5: Statue of Liberty, Lighthouse, Boat, Whale, Compass
- 4: Statue of Liberty, Lighthouse, Boat, Whale, Compass
- 3: Statue of Liberty, Lighthouse, Boat, Whale, Compass
- 2: Statue of Liberty, Lighthouse, Boat, Whale, Compass
- 1: Statue of Liberty, Lighthouse, Boat, Whale, Compass

Legend:

- F: Blue arrow pointing up
- E: Yellow arrow pointing left
- D: Yellow arrow pointing left
- C: Yellow arrow pointing left
- B: Yellow arrow pointing left
- A: Green robot icon

Mission 2





Gute Nachrichten! Es gibt noch einen weiteren Rubin, der auf dem Gipfel der Chinesischen Mauer versteckt ist. Du darfst nur die Geradeaus- Links- und Rechtskurven-Karten verwenden, um den Edelstein so schnell wie möglich zu erreichen.



Nutze so viele Karten, wie du möchtest, aber jede der untenstehenden Karten mindestens ein mal, um die Mission zu erfüllen.

-  Geradeaus
-  Rechtskurve
-  Linkskurve
-  Spielmoduskarte
-  Zielkarte



Eine Lösung zu Mission 3. (Nur zu deiner Information)

Noch ein Weg

RoboBiq

6  
5  
4  
3  
2  
1

F E D C B A

RoboBiq

6  
5  
4  
3  
2  
1

F E D C B A





Schlechte Nachrichten! Der Fluss hat den Grund der Chinesischen Mauer überflutet, aber der Rubin ist links unten von der Chinesischen Mauer aus versteckt.



Flusskarte: Da der Roboter beim Passieren dieser Karte ertrinkt, muss er diese Karte meiden.

Nutze so viele Karten, wie du möchtest, aber jede der untenstehenden Karten mindestens ein mal, um die Mission zu erfüllen.

-  Flusskarte
-  Geradeaus
-  Rechtskurve
-  Linkskurve
-  Spielmoduskarte
-  Zielkarte



Eine Lösung zu Mission 4. (Nur zu deiner Information)



F	E	D	C	B	A

Noch ein Weg

F	E	D	C	B	A

Mission 4





Ich habe die Nachricht erhalten, dass ein Dieb den Edelstein gestohlen hat und sich links vom Eiffelturm versteckt! Der Roboter muss ihn als Polizeiauto erwischen.



RoboBlox

Die Polizeikarte verwandelt den Roboter in ein Polizeiauto.

Nutze so viele Karten, wie du möchtest, aber jede der untenstehenden Karten mindestens ein mal, um die Mission zu erfüllen.



Polizeikarte



Geradeaus



Rechtskurve



Linkskurve



Spielmoduskarte



Zielkarte



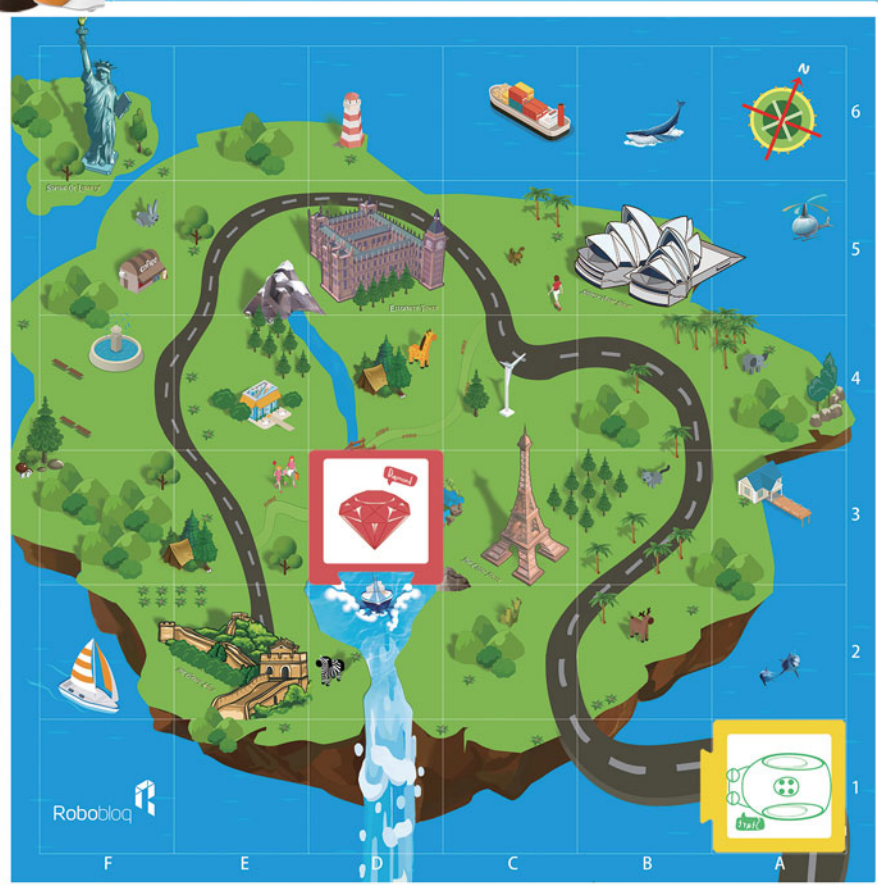
Eine Lösung zu Mission 5. (Nur zu deiner Information)

Noch ein Weg





Hallo! Gute Nachrichten für dich! Links neben dem Eiffelturm befindet sich ein besonderes Schmuckstück. Du musst einen Tanz aufführen, bevor du den Edelstein finden kannst.



Roboblog

Nutze so viele Karten, wie du möchtest, aber jede der untenstehenden Karten mindestens ein mal, um die Mission zu erfüllen.



Tanzkarte A



Geradeaus



Rechtskurve



Linkskurve



Spielmoduskarte



Zielkarte





Eine Lösung zu Mission 6. (Nur zu deiner Information)

Noch ein Weg







Eine Geschichte besagt, dass es rechts neben dem Opernhaus von Sydney ein farbenfrohes Juwel gibt. Du musst nacheinander das rote, grüne und blaue Licht aufleuchten, bevor du die Tür öffnen und den Edelstein finden kannst.



Die drei Grundfarben des Lichts sind Rot, Grün und Blau. Mit den roten, blauen und grünen Lichtkarten kannst du die Farbe des Roboters ändern. Nach Abschluss der Aktionen stellt der Roboter nach dem Farbmischprinzip neue Farben her.

Nutze so viele Karten, wie du möchtest, aber jede der untenstehenden Karten mindestens ein mal, um die Mission zu erfüllen.



Lichtkarte: Grün



Lichtkarte: Rot



Lichtkarte: Blau



Spielmoduskarte



Zielkarte



Eine Lösung zu Mission 7. (Nur zu deiner Information)



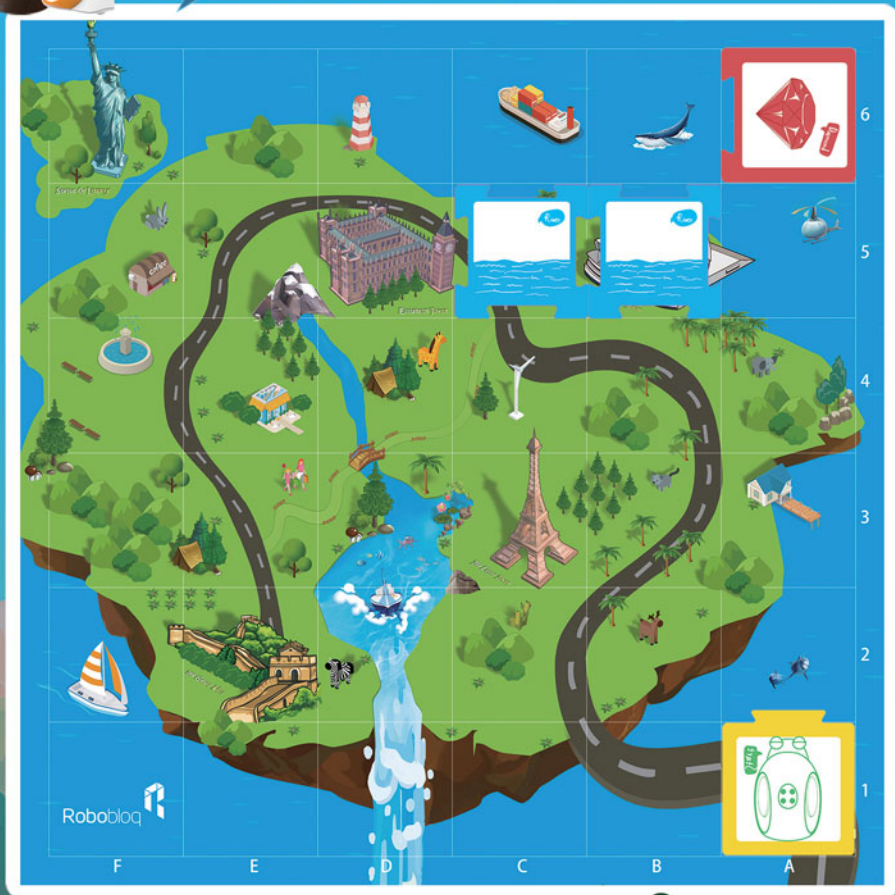
Probiere es aus. Welche Farbe bekommst du am Ziel?







Ich habe ein Geheimnis für dich. Auf der rechten oberen Seite des Opernhauses von Sydney befindet sich ein Rubin. Du musst die Farben Rot, Orange, Gelb, Grün, Indigo, Blau und Violett nacheinander aufleuchten, um einen Regenbogen zu machen, bevor du die Tür öffnest und den Edelstein finden kannst.



Ein Regenbogen besteht normalerweise aus sieben Farben. Du musst die Lichtkarten Grün, Gelb, Orange, Violett, Rot und Indigo verwenden, um die Mission zu erfüllen

Nutze so viele Karten, wie du möchtest, aber jede der untenstehenden Karten mindestens ein mal, um die Mission zu erfüllen.



Lichtkarte: Grün

Lichtkarte: Gelb

Lichtkarte: Orange



Lichtkarte: Violett

Lichtkarte: Rot

Lichtkarte: Indigo



Lichtkarte: Blau

Rechtskurve

Linkskurve



Eine Lösung zu Mission 8. (Nur zu deiner Information)

Robobilq

Probiere es aus. Welche Farbe bekommst du am Ziel?

Robobilq

Mission 8





Ein Teil der Straße zum Opernhaus von Sydney ist vom Fluss überflutet. Du musst deine Weisheit nutzen und das Regenbogenlicht aktivieren, um den Edelstein zu finden.



Roboblog

Flusskarte: Da der Roboter beim Passieren dieser Karte ertrinkt, muss er diese Karte meiden.

Nutze so viele Karten, wie du möchtest, aber jede der untenstehenden Karten mindestens ein mal, um die Mission zu erfüllen.



Lichtkarte: Grün Lichtkarte: Gelb Lichtkarte: Orange



Lichtkarte: Violett Lichtkarte: Rot Lichtkarte: Indigo



Lichtkarte: Blau Rechtskurve Polizeikarte



Tankkarte A



Eine Lösung zu Mission 9. (Nur zu deiner Information)

Noch ein Weg

Robbioq

6  
5  
4  
3  
2  
1

F E D C B A

6  
5  
4  
3  
2  
1

F E D C B A





Gute Nachrichten! Vor dem Turm des Big Ben gibt es eine Auswahl an Türen. Du musst die richtige Wahl treffen, bevor du den Edelstein finden kannst.



Nutze so viele Karten, wie du möchtest, aber jede der untenstehenden Karten mindestens ein mal, um die Mission zu erfüllen.



Apfelkarte



Flusskarte



Bedingungskarte



Geradeaus



Rechtskurve



Linkskurve





Eine Lösung zu Mission 10. (Nur für dich zur Information)



Was würde passieren, wenn du die Bananekarte nutzt?



Mission 10



Ich werde dir deine Apfel- und Bananenkarten wegnehmen. Benutze dein Glück (z. B. durch die Zufallskarte), um den Edelstein zu finden.



Roboblog

Der Roboter nimmt nach dem Zufallsprinzip einen Apfel, oder eine Banane auf und bewegt sich dann einen Schritt nach vorne.

Nutze so viele Karten, wie du möchtest, aber jede der untenstehenden Karten mindestens ein mal, um die Mission zu erfüllen.



Zufallskarte



Rechtskurve



Bedingungskarte



Linkskurve



Geradeaus





Eine Lösung zu Mission 11. (Nur für dich zur Information)

Noch ein Weg

Grid layout for Mission 11 solution:

6	Red Diamond	Yellow Arrow (Right)	Blue Arrow (Left)	Ship	Whale	Compass
5	Yellow Arrow (Up)	Yellow Arrow (Up)	Yellow Arrow (Up)	Opera House	Parrot	Yellow Arrow (Up)
4	Blue Arrow (Right)	Yellow Arrow (Left)	Yellow Arrow (Right)	Yellow Arrow (Right)	Blue Arrow (Left)	Yellow Arrow (Right)
3	Yellow Arrow (Down)	Yellow Arrow (Down)	Yellow Arrow (Down)	Yellow Arrow (Down)	Yellow Arrow (Down)	Yellow Arrow (Down)
2	Red Diamond	Blue Arrow (Left)	Yellow Arrow (Up)	Yellow Arrow (Up)	Yellow Arrow (Up)	Yellow Arrow (Up)
1	Yellow Robot	Yellow Arrow (Up)	Yellow Arrow (Up)	Yellow Arrow (Up)	Yellow Arrow (Up)	Yellow Arrow (Up)
	F	E	D	C	B	A

Grid layout for Mission 11 alternative path:

6	Red Diamond	Yellow Arrow (Right)	Blue Arrow (Left)	Ship	Whale	Compass
5	Yellow Arrow (Up)	Yellow Arrow (Up)	Yellow Arrow (Up)	Opera House	Parrot	Yellow Arrow (Up)
4	Blue Arrow (Right)	Yellow Arrow (Left)	Yellow Arrow (Right)	Yellow Arrow (Right)	Blue Arrow (Left)	Yellow Arrow (Right)
3	Yellow Arrow (Down)	Yellow Arrow (Down)	Yellow Arrow (Down)	Yellow Arrow (Down)	Yellow Arrow (Down)	Yellow Arrow (Down)
2	Red Diamond	Blue Arrow (Left)	Yellow Arrow (Up)	Yellow Arrow (Up)	Yellow Arrow (Up)	Yellow Arrow (Up)
1	Yellow Robot	Yellow Arrow (Up)	Yellow Arrow (Up)	Yellow Arrow (Up)	Yellow Arrow (Up)	Yellow Arrow (Up)
	F	E	D	C	B	A

Mission 11





Die nächste Station, die Freiheitsstatue, ist von Flüssen umgeben und man würde ertrinken, wenn man den Fluss direkt überquert. Verwende daher die spezielle Spielkarte "Bewegungshilfe".



Der Roboter verfügt über einen eingebauten Positionssensor, der Veränderungen seiner Position erfassen kann.

Nutze so viele Karten, wie du möchtest, aber jede der untenstehenden Karten mindestens ein mal, um die Mission zu erfüllen.



Bewegungshilfe



Rechtskurve



Geradeaus



Linkskurve



Eine Lösung zu Mission 12. (Nur für dich zur Information)



RoboBlaq

Noch ein Weg



Mission 12



Fordere dich selbst heraus: Schaffst du es alle fünf Sehenswürdigkeiten auf einmal zu besuchen, um dann als Ziel bei der Freiheitsstatue zu landen? Du musst auf halber Strecke die Berührungskarte verwenden.



Berührungskarte: Berühre das Gesicht des Roboters. Grundsatzanalyse: Der Roboter verfügt über einen eingebauten Touch-Sensor, der menschliche Berührungen erfassen kann.

Nutze so viele Karten, wie du möchtest, aber jede der untenstehenden Karten mindestens ein mal, um die Mission zu erfüllen.



Berührungskarte



Rechtskurve



Geradeaus



Linkskurve





Eine Lösung zu Mission 13. (Nur für dich zur Information)

Noch ein Weg

Start of Level

Roboblog

End of Level

Grid coordinates: F, E, D, C, B, A (columns); 1, 2, 3, 4, 5, 6 (rows)

Roboblog

Grid coordinates: F, E, D, C, B, A (columns); 1, 2, 3, 4, 5, 6 (rows)





Nutze dein Glück (z.B. Zufallskarte), um den Edelstein zu finden.



Roboblog

Nutze so viele Karten, wie du möchtest, aber jede der untenstehenden Karten mindestens ein mal, um die Mission zu erfüllen.



Bedingungskarte



Rechtskurve



Geradeaus



Linkskurve



Zufallskarte



Eine Lösung zu Mission 14. (Nur zu deiner Information)

Noch ein Weg





## Freier Modus

### Schritt 1



Drücke lange auf den Knopf unter der Schnecke, um den Roboter einzuschalten.

### Schritt 2



Scanne die Startkarte des freien Modus.

### Schritt 3



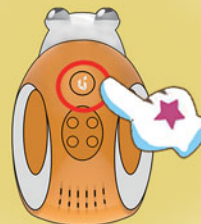
Scanne andere Karten.

### Schritt 4



Scanne die Zielkarte.

### Schritt 5



Drücke den Startknopf.



Jetzt zeige ich dir, wie du dich ohne Karten frei bewegen kannst. Dies wird als freier Modus bezeichnet. Nutze dafür eine saubere glatte Oberfläche, z.B. einen Tisch.

### Freier Modus

#### Schleifenkarte: 3-fach

Diese Karte wird in Verbindung mit der Endschleifenkarte verwendet. Wenn diese Karte verwendet wird, wird die Anweisung zwischen beiden Karten drei mal wiederholt. Diese Karte kann nur im freien Modus verwendet werden.



Scanne nacheinander diese Karten mit deinem Roboter.



Fordere dich selbst mit einer schwierigen Mission im freien Modus heraus.

## Freier Modus

### Schleifenkarte: 6-fach

Diese Karte wird in Verbindung mit der Endschleifen-Karte verwendet. Wenn diese Karte verwendet wird, wird die Anweisung zwischen beiden Karten sechs mal wiederholt.  
Diese Karte kann nur im freien Modus verwendet werden.

Scanne nacheinander diese Karten mit deinem Roboter.





### Mehrspieler-Modus

Spieler: 2

Regeln:

1. Das Ziel ist es, die Qobo Hindernisse am Fluss vom Startpunkt bis zum Ziel umgehen zu lassen, um Edelsteine zu finden.

2. Es gibt zwei Rollen: Ein Spieler ist der Anweiser (Eltern), der für die Platzierung der Start- und Zielkarte für die Kinder, sowie der Flussbarriere verantwortlich ist. Der andere Spieler ist der Aufgabenverantwortliche (Kind), der Karten verwendet, um das Ziel zu erreichen.

### PC Codierung

Unterstützt die Programmierung von PC-Scratch-Symbolen, hilft den Kindern beim Erlernen der Programmiersprache vom Grundlegenden bis zum Fortgeschrittenen.

Online Tutorials: <http://wiki.robobloq.com/Qobo.html>

An aerial photograph of a tropical island with lush green vegetation and a white sandy beach. A large, fluffy white cloud is in the foreground, partially obscuring the view of the island. The sky is a clear, vibrant blue. The text 'FAQs' is centered in a white semi-transparent bar at the bottom of the image.

## FAQs



Q: Kann ich den Roboter mit einer App steuern?

Sie können den Roboter nur durch Kartenprogrammierung oder durch Programmierung auf einem Computer steuern.



Q: Was soll ich tun, wenn sich der Roboter nicht einschalten lässt?

Möglicherweise ist der Akku schwach. Bitte laden Sie es zuerst auf. .



Q: Wie viele Bausteine kann der Roboter tragen?

Der Roboter trägt kleine Bausteine mit einem Gewicht von bis zu 100 g. Ist das Gewicht zu hoch, oder hat eine Seite Übergewicht, so kann es zum Kippen des Roboters kommen.



Q: Oobo ist defekt und bewegt sich beim Drehen sehr langsam.

Achten Sie darauf, dass sich kein Schmutz oder andere faserige Gegenstände auf den Rädern befinden.



Q: Was soll ich tun, wenn ich versehentlich die Sounddateien der Oobo gelöscht habe?

Bitte laden Sie die neuesten Sound-Dateien von der offiziellen Website herunter.

Online Tutorial: <http://wiki.roboblog.com/Oobo.html>



Q: Wie kann ich die Software aktualisieren?

Bitte laden Sie die neueste Software von der offiziellen Website herunter, kopieren Sie sie dann in den Roboter und starten Sie das Gerät neu.

Während des Upgrades blinkt das blaue Licht. Nach dem erfolgreichen Upgrade leuchtet das blaue Licht dauerhaft.

Online-Tutorial: <http://wiki.roboblog.com/Oobo.html>



# Produktgarantie



## Hinweise zur Produktgarantie

Fehler bei der Produktleistung, die bei den Smart Snail-Robotern und Zubehörteilen auftreten, fallen unter die Garantie.

1) Fehlende Teile: Sollten Sie innerhalb von sieben Tagen nach Erhalt fehlende Teile feststellen, werden diese nach Bestätigung durch Robobloq, oder das zuständige zertifizierte technische Prüfpersonal kostenlos nachgeliefert.

2) Garantie: Bei Leistungsproblemen von Roboterteilen, die unter die Garantie fallen (außerhalb des Bereichs "Unfreie Wartung";) und sich in der Garantiezeit befinden, werden nach Bestätigung durch Robobloq oder das entsprechende zertifizierte technische Prüfpersonal kostenlos repariert oder ersetzt.

3) Kostenpflichtige Wartung: Bei Qualitätsproblemen eines gekauften Roboters, der im Rahmen der "Erlischung der Gewährleistung"; oder im Rahmen der "Unfreien Wartung"; durch Robobloq oder das entsprechende zertifizierte technische Prüfpersonal identifiziert wird, wird der Roboter gegen Entgelt repariert. Die Servicegebühr richtet sich nach dem jeweiligen Produkt und dem Grad des Schadens.



## Erlischen der Gewährleistung

1. Die Betriebsumgebung entspricht nicht den einschlägigen nationalen Normen, wie z. B. Überspannung, Überstrom, Blitzschlag, Hochtemperatur, hohe Luftfeuchtigkeit und Vibrationen.
2. Geräteausfälle oder -schäden werden durch höhere Gewalt wie Erdbeben oder Brände verursacht.
3. Geräteschäden werden durch unerwartete Bedingungen oder menschliche Ursachen verursacht, wie z. B. Wassereintritt, mechanische Beschädigung, Fallenlassen, starke Oxidation oder Rostbildung.
4. Geräteausfälle oder -schäden entstehen durch Nichtinstallation, Benutzung oder Wartung des Roboters gemäß der Bedienungsanleitung.
5. Geräteausfälle oder -schäden entstehen durch die Modifikation, Demontage und Montage des Roboters, ohne die Erlaubnis von Robobloq.
6. Die Ersatz- und Gewährleistungsfristen sind abgelaufen.
7. Ausfälle bei den Zubehörteilen und anderen Teilen des Roboters sind aufgetreten, mit Ausnahme der Hauptteile, die in der Garantiekarte aufgeführt sind.
8. Andere Ausfälle oder Schäden, die durch andere Probleme als die Konstruktion, den Prozess, die Fertigung und die Qualität des Roboters selbst verursacht werden.







Firma: Robobloq Co., Ltd.

Adresse: B53-208, Zhongchuang Industrial Park, Liuxian  
Avenue, Nanshan District, Shenzhen, China

Tel.: +86-0755-26926929

Web: <http://www.robobloq.com/>

Roboblog 