

What Qobo senses
is what
Qobo does



蜗蜗侠用户手册



繁體中文

如果您需要繁體版的“快速入門指南”，可以訪問我們的網站。



日本語

クイックスタートガイドの日本語版が必要な場合は、当社のウェブサイトをご覧ください。



한국어

퀵스타트 가이드의 한국어 버전이 필요하면 당사 웹사이트를 방문하십시오.



ةيبرعلا

، عيرسلا ءدبلا ليلد نم ةيبرع ةخسن ىل ةجاحب تنك اذإ ،
ينورتكللإ ان عقوم قرأي زنكنكم يف.



Français

Si vous avez besoin d'une version française du Guide de démarrage rapide, vous pouvez visiter notre site Web.



Deutsch

Wenn Sie die deutsche Version der Kurzanleitung benötigen, können Sie unsere Website besuchen.



русский

Если вам нужна русская версия Краткое руководство, вы можете посетить наш веб-сайт.



Español

Si necesita la Guía de inicio rápido en español, puede visitar nuestro sitio web.



Nederlands

Als u een Nederlandse versie van de snelstartgids nodig hebt, kunt u onze website bezoeken.



<http://www.robobloq.com/qobo/um>

目录

1、产品配件清单	02
2、产品介绍	
2.1 产品简介	05
2.2 产品概览	06
2.3 产品规格参数表	07
2.4 关于电池	07
2.5 产品编程卡片介绍	08
3、产品使用步骤	
3.1 快速入门闯关模式	14
3.1 快速入门自由模式	43
4、FAQ/常见问题	48
5、产品保修说明	49
6、公司的信息	53



产品配件清单

产品配件清单



机器人 X 1



USB充电线 X 1



地图 X 1



编程卡片 X 30



产品介绍

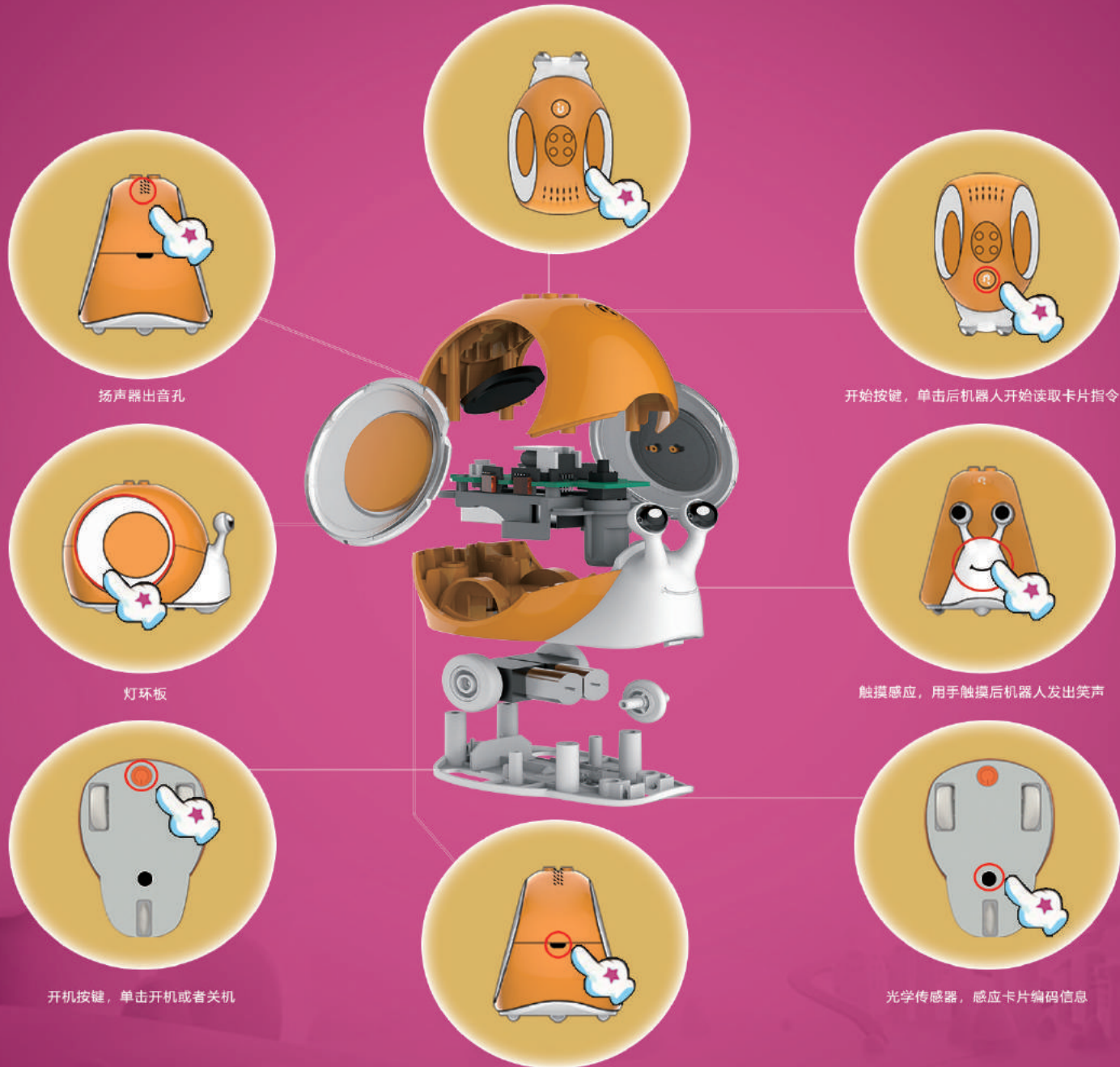
QOBO

产品简介

蜗蜗侠是一款针对3-8岁的STEM教育编程，互动娱乐机器人，它通过卡片式的编程方式，游戏化教程的形式来启蒙孩子，锻炼孩子们的逻辑思维能力和动手能力，入门简单直观，去屏幕化不伤眼睛。



乐高凸柱，用于扩展搭建乐高



小贴士：试试摇晃机器人，可以得到什么反馈？（内置陀螺仪位置传感器）

产品规格参数表

产品尺寸	94.6*61.5*75MM
电池	1100MAH
使用环境	-10~+40℃
USB插口	MICRO USB插口
工作电压	3V~4.1V
工作电流	300MA
产品重量	160G

关于电池

满电使用时长：持续运行3H

充电方式：方式A，通过USB连接线插入电脑充电，充电时长约为2小时；

方式B，通过USB连接线使用智能手机的充电头进行充电，充电时长为2小时

低电量提示：当电池低电量的时候，机器人会自动提示及时充电。

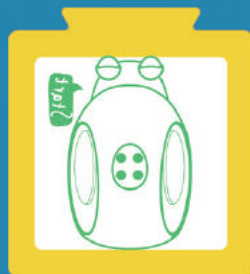
充电指示灯：充电过程中红灯闪烁，充电完成后绿灯常亮。

产品编程卡片介绍



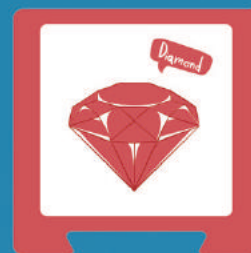
自由模式卡

机器人启用自由模式，开始存储后续的卡片指令。



闯关模式卡

机器人启用闯关模式，并向前一步。



终点卡

停止动作，程序结束。



前进卡

以当前方向前进一步。



右转卡

顺时针右转90度，然后前进一步。



左转卡

逆时针右转90度，然后前进一步。

产品编程卡片介绍



警车卡

循环播放警笛声，然后前进一步



火车卡

循环播放火车鸣笛声，然后前进一步



跳舞卡A

边唱歌边跳舞，跳舞完后向前一步。



跳舞卡B

边唱歌边跳舞，跳舞完后向前一步。



红灯卡

灯效设置为红色，然后前进一步。



橙灯卡

灯效设置为橙色，然后前进一步。

产品编程卡片介绍



黄灯卡

灯效设置为黄色，然后前进一步



绿灯卡

灯效设置为绿色，然后前进一步



青灯卡

灯效设置为青色，然后前进一步。



蓝灯卡

灯效设置为蓝色，然后前进一步。



紫灯卡

灯效设置为紫色，然后前进一步。



河水卡

当窈窕侠经过河水卡片的时候会被淹死，因此需要避开经过这个卡片。



产品编程卡片介绍



苹果卡

捡到苹果，然后前进一步，后续如果遇到判断卡则机器人右转
如果没有遇到判断卡，机器人则正常运行。



香蕉卡

捡到香蕉，然后前进一步，后续如果遇到判断卡机器人左转
如果没有遇到判断卡，机器人则正常运行。



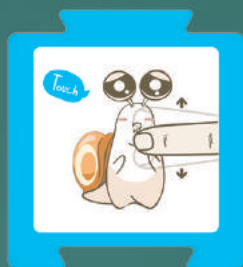
判断卡

如果前面已经捡到苹果就右转90度，然后前进一步；如果前面已经捡到香蕉就左转90度，然后前进一步。



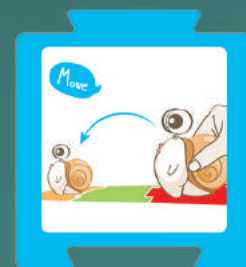
随机卡

随机获得香蕉或者苹果，然后前进一步（功能和苹果香蕉卡片类似）
如果随机获得苹果则后续遇到判断卡机器人右转
如果随机获得香蕉则后续遇到判断卡左转。



摸脸卡

机器人停下等待摸脸，触发后继续前进一步



帮助移动卡

机器人停下等待用户拿起跳一步，触发后继续前进一步。



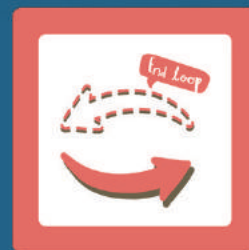
循环3次卡

和循环结束卡配合使用，运行过程中循环执行两个卡片之间的指令三次。
仅支持自由模式。



循环6次卡

和循环结束卡配合使用，运行过程中循环执行两个卡片之间的指令六次。
仅支持自由模式。



循环结束卡

和循环3次卡，循环6次卡配合使用。
仅支持自由模式。



产品使用步骤

快速入门闯关模式

第一步



长按底部按键机器人开机

第二步



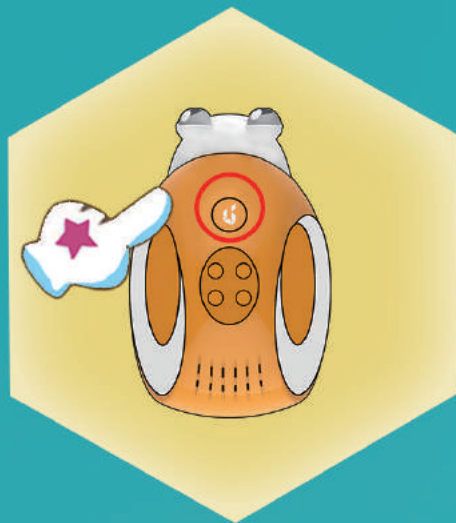
选择关卡，摆放卡片

第三步



机器人摆在开始位置

第四步



按下开始按键



有一颗红宝石藏在长城的下方，要求只能使用**前进**语句块到达目的地赢取宝石。



小贴士

使用前进卡片来完成任务



起点



终点



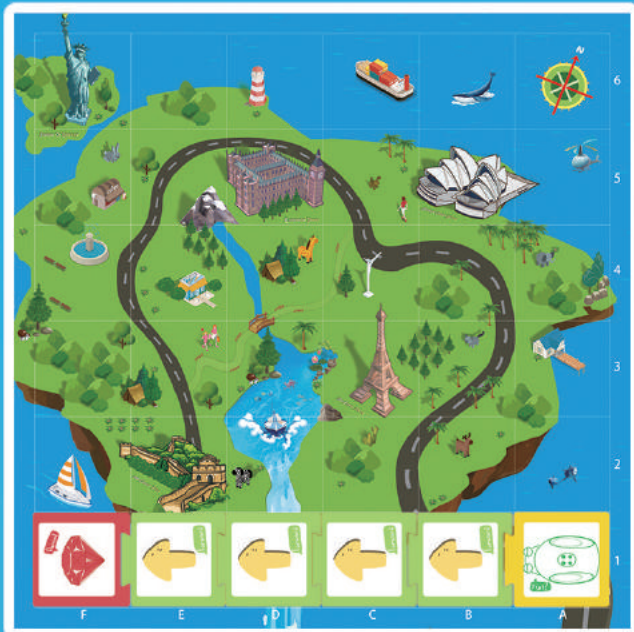
前进

关卡 1



下图就是关卡1的答案。(仅供参考)

试一试其他玩法



关卡1

答案



在长城的左边还藏着一个红宝石，要求只能使用**前进**，**右转**语句块来完成任务赢取宝石。



小贴士

使用前进、右转卡片完成任务



前进



右转



起点



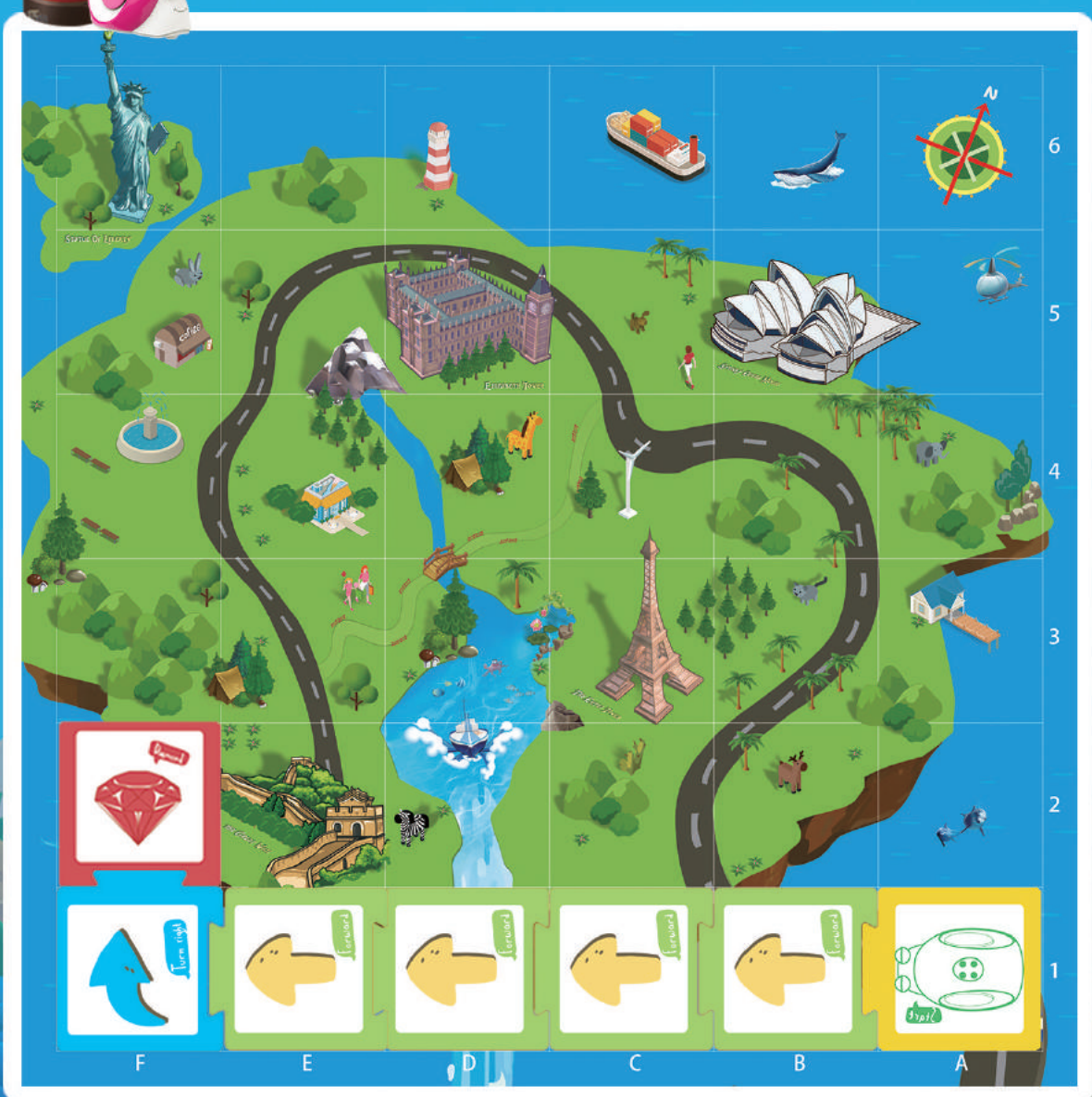
终点

关卡 2



下图就是关卡2的答案。(仅供参考)

试一试其他玩法



关卡2

答案



在长城的上边还藏着一个红宝石，可以使用左转右转，前进卡片，赶紧前进快速找到它。



小贴士

使用前进、右转、左转卡片来完成



前进



右转



左转



起点



终点



下图就是关卡3的答案。(仅供参考)

试一试其他玩法



关卡3

答案



告诉你个好消息，在长城的上边还藏着一个红宝石，可以使用左转右转，前进卡片，赶紧前进快速找到它。



小贴士

请用以下卡片完成任务。



河水



前进



右转



左转



起点

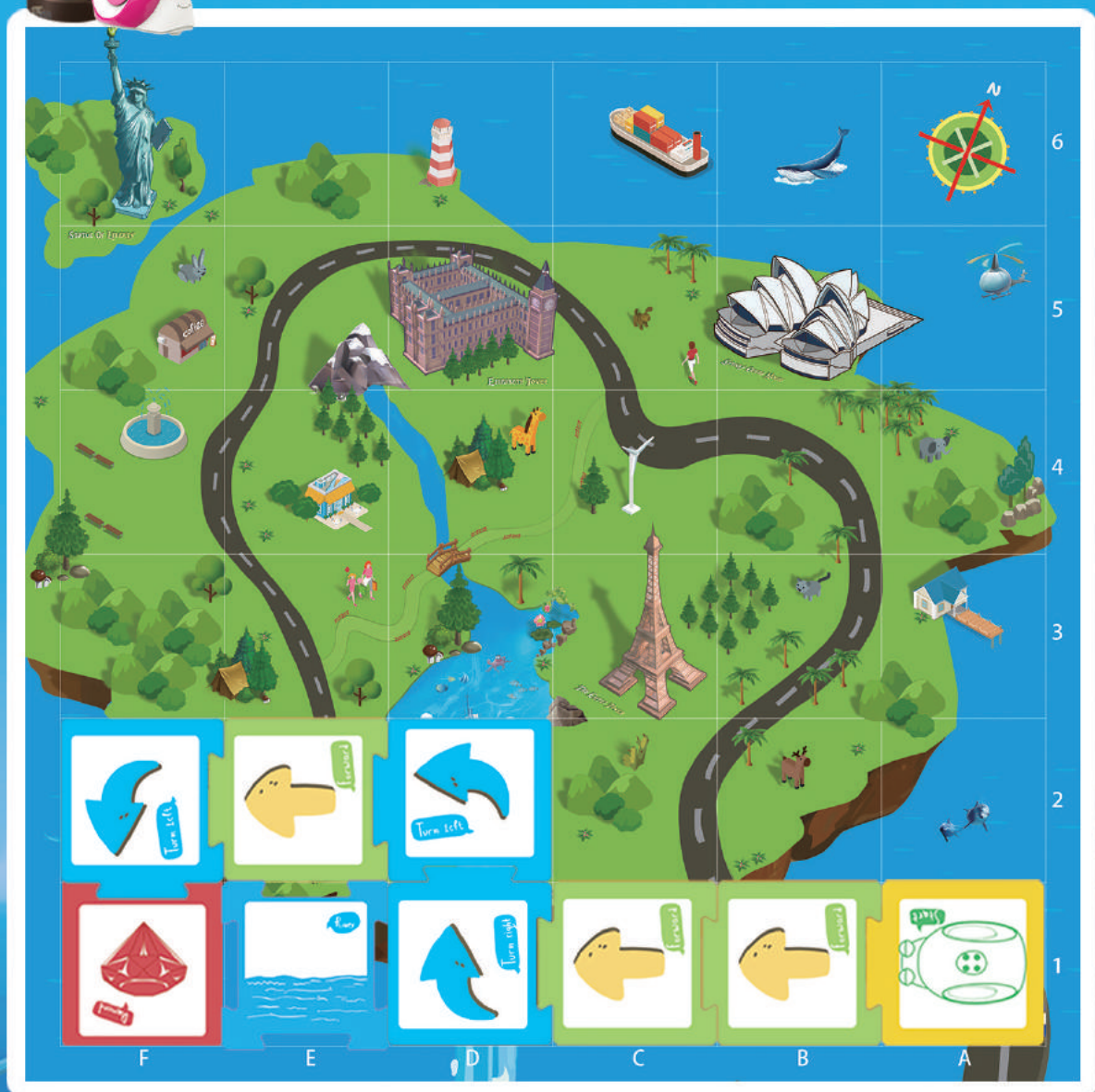


终点



下图就是关卡4的答案。(仅供参考)

试一试其他玩法





收到消息，有小偷把宝石抢了藏到埃菲尔铁塔的左边，需要蜗蜗侠坐着警车前去捉拿。



小贴士

使用警车卡片将背景音乐设置为警车声。

请用以下卡片完成任务



警车



前进



右转



左转卡



起点



终点

关卡 5

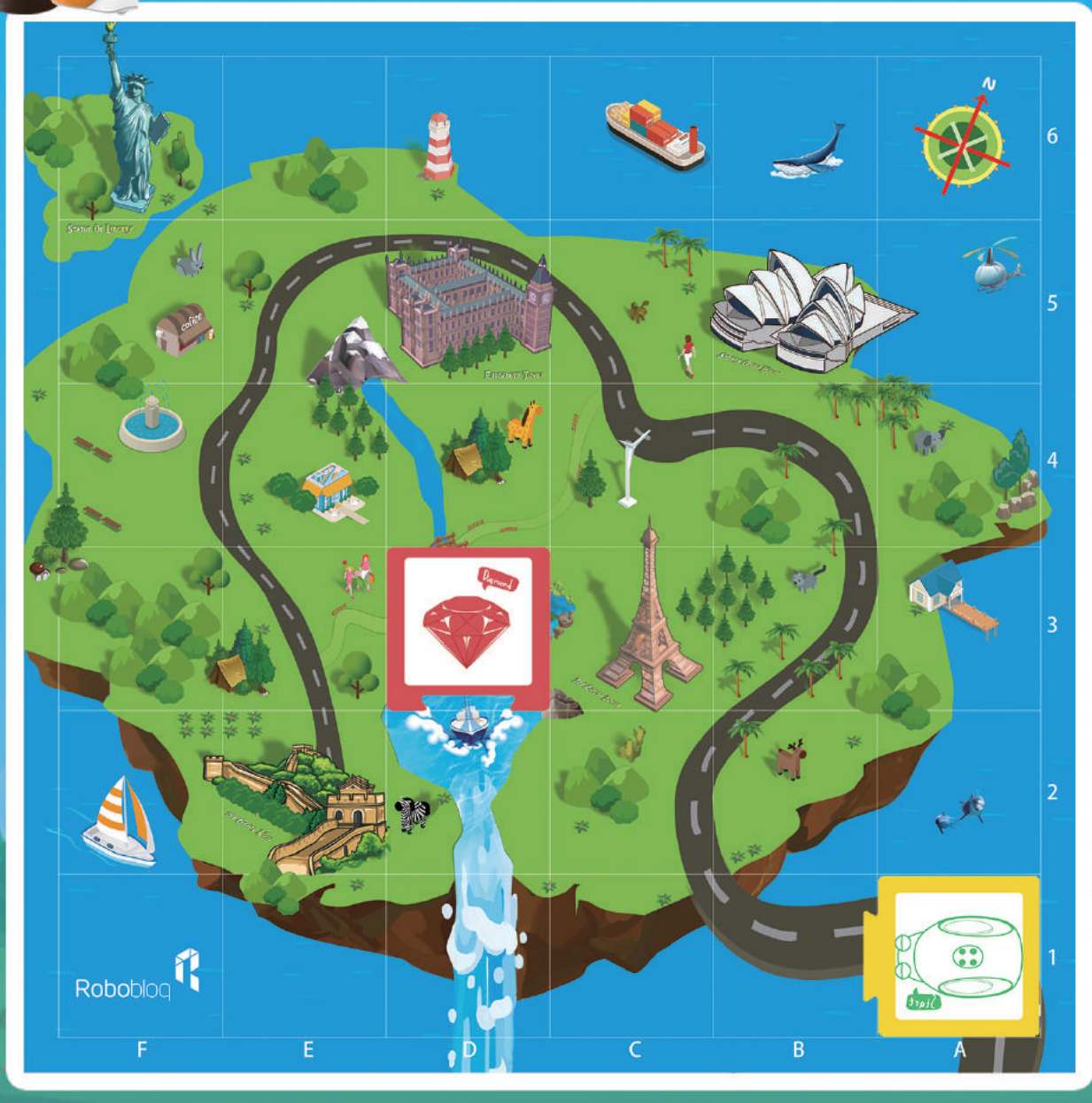
下图就是关卡5的答案。(仅供参考)

试一试其他玩法





Hi, 告诉你个好消息, 还有一个奇异宝石藏在埃菲尔铁塔的左边, 你必须在路径中表演一段舞蹈才能找到宝石。



小贴士

使用跳舞卡片让机器人表演一段跳舞

请用以下卡片完成任务



跳舞 A



前进



右转



左转



起点



终点



RoboBlaq

下图就是关卡6的答案。(仅供参考)

试一试其他玩法





传说悉尼歌剧院的右侧藏了一个五彩宝石，你要依次亮起红，绿，蓝三色开启大门，找到宝石。



小贴士

光的三原色为红绿蓝，使用红绿蓝卡片对灯光进行变色，结束执行时，机器人会根据颜色混合原理合成新的颜色。

请用以下卡片完成任务



红灯



绿灯



蓝灯



起点



终点

关卡 7

下图就是关卡7的答案。(仅供参考)



试一试其他玩法,你会在终点得到什么颜色。





告诉你一个秘密，悉尼歌剧院的右上侧藏了一个红宝石，你要依次亮起赤橙黄绿青蓝紫七色彩虹灯来开启大门，克服困难，找到宝石。



小贴士

彩虹一般由赤橙黄绿青蓝紫七种颜色组成，使用红，绿，蓝，青，紫，橙，黄卡片来完成任务。

请用以下卡片完成任务



红灯



绿灯



蓝灯



橙灯



黄灯



青灯



紫灯



右转



左转

关卡 8

Roboblaq

下图就是关卡8的答案。(仅供参考)



试一试其他玩法,你得到的是什么颜色?



关卡8

答案



悉尼歌剧院的一部分路被河水淹没阻断，发挥你的智慧找到宝石并激活彩虹灯，找到宝石。



小贴士

河水卡：当机器人运行到河水卡片上的时候会溺水死亡。

请用以下卡片完成任务



红灯



绿灯



蓝灯



橙灯



黄灯



青灯



紫灯



右转



跳舞



警车

关卡 9

下图就是关卡9的答案。(仅供参考)

试一试其他玩法





很幸运的告诉你大本钟前有个选择大门，只有你选择正确才能找到宝石。



小贴士

以下卡片搭配使用，假如前面捡苹果后，蜗蜗侠在此左转，捡到香蕉右转。



苹果



香蕉



苹果或者香蕉



右转



左转



河水



前进



下图就是关卡10的答案。(仅供参考)

换成香蕉将会发生什么?





我要收走你手上的苹果，香蕉卡片，试试用运气（随机卡片）去找宝石。



小贴士

随机捡到苹果或者香蕉，捡到苹果右转，捡到香蕉左转

请用以下卡片完成任务



随机苹果或者香蕉



右转



苹果或者香蕉



左转



前进



Roboblaq

下图就是关卡11的答案。(仅供参考)

试一试其他玩法





下一个站点自由女神像四周都被河水淹没，直接过河会被淹死，使用特殊技能卡“帮助移动一步”能够帮你实现目标。



小贴士

帮助移动一步识别到此卡片后将机器人拿起向前挪动一步。

请用以下卡片完成任务



帮助移动一步



右转



前进



左转



河水



Roboblaq

下图就是关卡12的答案。(仅供参考)

试一试其他玩法





来挑战一下，如何能一次逛完5个世界景点，抵达终点自由女神像。
(要求中途加入摸摸脸的卡片。)



小贴士

摸摸脸：识别到此卡片后用手触摸机器人脸部，原理解析：蜗蜗侠脸部内置了人体触摸传感器，能够感应人的触摸动作



摸摸脸



右转



前进



左转



下图就是关卡13的答案。(仅供参考)

试一试其他玩法





再考考你如何用判断卡和随机卡来随机捡取宝石。



小贴士

请用以下卡片完成任务



摸摸脸



右转



前进



左转



随机

关卡 14

Roboblaq

下图就是关卡14的答案。(仅供参考)

试一试其他玩法



快速入门自由模式

第一步



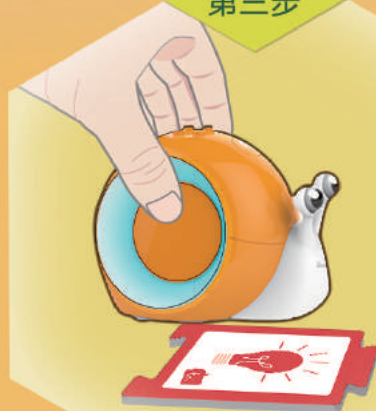
长按底部按键机器人开机

第二步



刷自由模式卡片

第三步



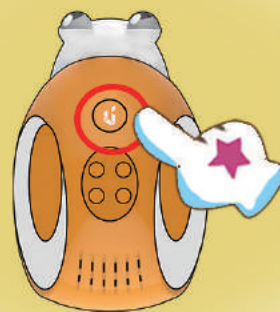
刷其他卡片

第四步



刷结束卡片

第五步



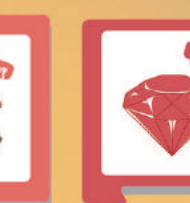
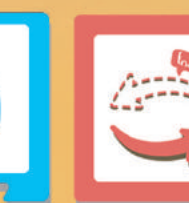
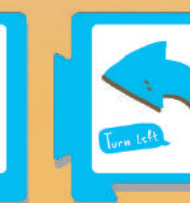
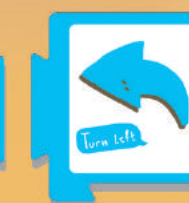
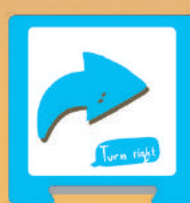
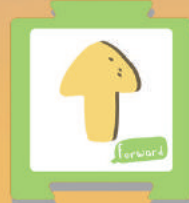
按下开始运行



下面我来教你脱离卡片运行的技能，它叫做自由模式，你可以随意的在地面上行走不受卡片约束。

小贴士

循环 3 次：和循环结束卡配合使用，运行过程中循环执行两个卡片之间的指令三次。仅支持自由模式。



请按顺序依次刷上面的卡片



来挑战一个更有难度的自由模式程序吧



小贴士

循环6次：和循环结束卡配合使用，运行过程中循环执行两个卡片之间的指令六次。仅支持自由模式。

请按顺序依次刷下面的卡片



双人模式

游戏人数：2人

游戏玩法：

- 1.目标是让窝窝侠避开河水障碍物从起始点出发，到达终点找到宝石。
- 2.有两个角色，一个是指导者，负责给孩子设定起始点和终点，以及河水路障。一个是任务执行者，用卡片来实现目标。

PC高级编程

窝窝侠支持PC端的Scratch图标编程，帮助孩子们由编程启蒙向编程入门过渡

更多的教程：<http://wiki.robobloq.cn/Qobo.html>

An aerial photograph of a tropical island with lush green vegetation and a white sandy beach. A large, fluffy white cloud is in the foreground, partially obscuring the view of the island. The sky is a clear, bright blue. The text 'FAQ/常见问题' is overlaid on a semi-transparent blue horizontal bar at the bottom of the image.

FAQ/常见问题

FAQ/常见问题



能否使用APP控制?

产品只能只用卡片编程控制，或者通过PC端的编程来控制。



产品无法开机?

可能电量不足，请先给机器人充电。



产品支持搭建多少乐高积木?

约十几块乐高小颗粒积木，约重100G。过重会影响机器性能。



产品如何进行固件升级?

从官方下载最新的固件，然后拷贝进机器人然后重启机器，升级过程中蓝灯闪烁，升级成功后蓝灯常亮。在线资源：[HTTP://WIKI.ROBOBLOQ.CN/QOBO.HTML](http://wiki.robobloq.cn/qobo.html)



不小心删掉窝窝侠的音效文件怎么办?

请从官方下载最新的音效文件拷贝进去。在线资源：[HTTP://WIKI.ROBOBLOQ.CN/QOBO.HTML](http://wiki.robobloq.cn/qobo.html)



我的窝窝侠在转弯的时候有故障而且移动很慢?

请确保移除轮子上没有污垢或者其他脏物

产品保修说明



产品保修说明

凡合法购买的QOBO机器人及配件，出现的产品性能故障，均可保修。

1) 补货：自收货日起7天内若发现收到的商品有任何缺失，经ROBOBLOQ公司或相关认证技术检测人员确认，将免费为您补发所缺失产品的零部件。

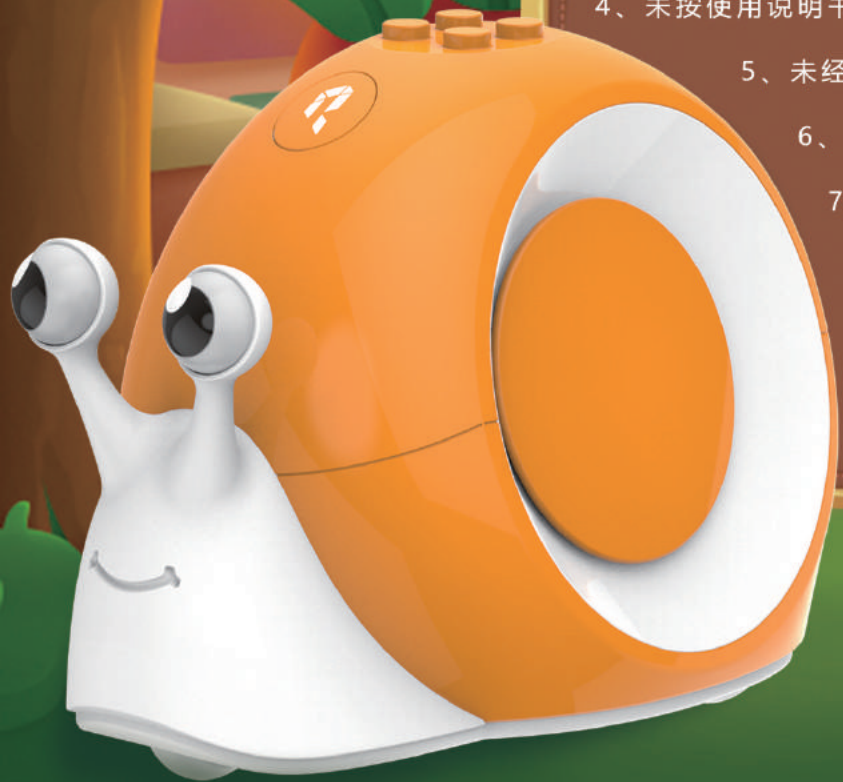
2) 保修：属于质保类型且在质保期内产品，如出现产品性能问题，经ROBOBLOQ公司或相关认证技术检测人员确认，对于不在“非免费维修”范围的，提供免费对该产品进行维修或更换故障件服务。

3) 收费维修：产品购买后，设备出现质量问题，经ROBOBLOQ公司或相关认证技术检测人员确认，对于属于“非质保期”和“非免费维修”的产品，提供该产品的有偿维修服务，维修费用视具体产品及损坏程度另行计算。



非保修条款

- 1、使用环境不符合国家相关标准，例如过电压、过电流、雷击、高温、高湿、振动等；
- 2、因不可抗力因素，如地震、火灾等导致的产品故障或损坏；
- 3、意外因素或者人为原因导致产品损坏，如进水、机械破坏、摔坏、产品严重氧化或生锈等；
- 4、未按使用说明书要求安装、使用、维护等，所导致的产品故障或损坏；
- 5、未经ROBOBLOQ公司许可，自行对产品的改造、分解、组装而发生的故障或损坏
- 6、已经超出包换、保修期限；
- 7、除国家三包法规定所列的主要部件之外，设备的辅助部件和其他部件出现故障的；
- 8、其他非产品本身设计、技术、制造、质量等问题而导致的故障或损坏；





公司名称：深圳市魔块智能有限公司

地址：深圳市南山区桃源街道留仙大道众创产业园B53栋208室

电话：+86-0755-26926929

网址：<http://www.robobloq.cn>

Roboblog 